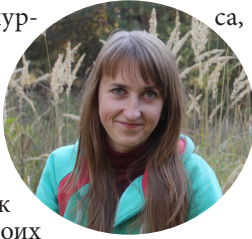


В рамках конкур- посвященного Году малой Родины инженер 2 категории отдела учета и комплекта- ции оборудова- ния Мария Синяк рассказывает о своих родных местах.



## МОЯ МАЛАЯ РОДИНА - ДЕРЕВНЯ ЛЫСКОВО БРЕСТСКОЙ ОБЛАСТИ ПРУЖАНСКОГО РАЙОНА.

Здесь жили мои предки, здесь я про- водила каждое лето в своем детстве, и меня тянет приезжать сюда снова и сно- ва. Хочу вам рассказать историю этого маленького местечка нашей Беларуси.

### 1. ИСТОРИЯ НАЗВАНИЯ ДЕРЕВНИ

Почему деревня называется Лысково - тут мнения расходятся. Одни утвер- ждают, что когда-то жил один дедок по прозвищу Лыско, и поэтому место ста- ли называть Лысково-селище, а другие утверждают, что здесь среди лесу была большая поляна - лысына - и вот, ког- да на здесь люди поселились, то стали называть «лысое место», или Лысково.

Первые упоминания о Лыскове восхо- дят к рубежу XV-XVI веков. И жили тог- да в этих местах бортники (пчеловоды), а место принадлежало великому князю Александру Ягеллончику. Александр издал приказ, чтобы бортники лысков- ские «делились» с кзэндзами церкви святого Николая в Волковыске медом и воском. Именно этим указом Лысково и попало на страницы летописной исто- рии. Пчеловоды в те времена находи- лись под охраной государства, об этом было написано в статуте Великого Кня- жества Литовского. А пчела считалась символом весны и пробуждения, «доч- кой» бога Ярилы. Из пчелиного воска делали свечки, которые ставили богу, и поэтому пчеловоды считались самы- ми уважаемыми на деревне людьми.

### 2. КОРОЛЕВСКИЙ ЗАМОК

Но таким добрым и уважаемым людям надо было и защищаться от всяких вра- гов, которых в те времена хватало и ко- торые хотели захватить чужие земли. И вот, было решено построить замок обо- ронительного типа. С одной стороны замка было болото, с другой - огромное рвы глубиной 5 м. Кто и когда построил этот замок - неизвестно, но его называ- ют королевским, потому как он, гово- рят, принадлежал самой королеве Боне Сфорце (той самой, которая, согласно мрачной Несвижской легенды, отравила Барбару Радзивилл - любимую жену ко- роля Жигимонта II Августа, сына Боны).

Во время войн русских с поляками, дворец был разрушен. Едва избежав гибели и плена, пани Бона прокляла не только тех, кто воевал, но и то место, где был дворец и которое осталось врагу.

Руины замка королевы сейчас спят в забвении. Но в народе верят, что беспо- койная душа ее не закончила свои дела на земле и поэтому она является до сих пор в виде призрака и демонстри- рует отчаяние и даже враждебность. Говорят, здесь иногда загорается на ко- роткое время огонь, который сейчас же угасает с приближением человека.

### 3. БЕЛЫЙ КОСТЕЛ

После королевы Боны стал властво- вать над лысковскими землями ее сын, Жигимонт. И, я вам скажу, что тогда Лысково было довольно большим ме- стечком. Тут кроме замка была еще и деревянная церковь, которую построил в 1527 году предыдущий владелец, ви- тебский воевода Войтех Ключка. И эта церковь может и простояла бы еще 200 лет, но владельцем стал волковысский предводитель Ян Быховец. Он пригласил в 1571 году в Лысково монахов-мес- сионеров (объединение римско-католи- ческих священников в 16 веке, главной



миссией которых была распростране- ние католицизма). Монахи, немного об- жившись, решают убрать деревянную церковь и построить на ее месте камен- ный костел. И в 1763 году в центре Лы- сково возвелся костел Святой Троицы.

Напротив костела был построен монастырь и школа при монастыре, в которой обучение велось на двух языках - на латыни и по-белорусски. В 1797 г. школа стала академической, по окончании которой можно было



учиться в высшем учебном заведении. Такой же оставалась до 1835 г., ког- да царское правительство ее закрыло.

### 4. ПОЭТ ФРАНТИШЕК КАРПИНСКИЙ

А еще при костеле была библиотека, куда любил заходить один шляхтич, что жил неподалеку, в 3-х км от Лыскова, Франтишек Карпинский. Поэт, драма- тург, педагог, один из начинателей поль- ского сентиментализма Карпинский окончил Львовскую академию, был пре- подавателем в шляхетских семьях. Ког-

да приобрел славу поэта, его пригласили ко двору короля Станислава Понятов- ского. Но за свои смелые высказывания против аморального поведения коро-



левских особ был выслан. Так Карпин- ский приехал на Пружанщину, купил себе имение возле Лыскова и написал знаменитое стихотворение «Возвраще- ние из Варшавы на деревню», в кото- ром он пишет, что счастлив тот чело- век, кто имеет свой кусочек земли под небом, свой дом и свою жену. Открыл он в этих местах школу для крестьян- ских детей, где сам преподавал. Позже Лысковская школа носила имя Фран- тишка Карпинского. Наш земляк, Адам Мицкевич про Карпинского говорил, что Карпинский не следовал ничьим примерам, не придерживался никаких систем, он пел сердечно и непринужден- но, как поют птицы. Умер Франтишек в 1825 году, а похоронен здесь, в Лы- сково, рядом с костелом миссионеров.

### 5. ПОДВИГ МОЕГО ПРАДЕДА

После упразднения ордена мона- хов-миссионеров и повстания Кастуся Калиновского в 1866 году было решено монастырь закрыть, сделать там Лы- сковское народное училище, а костел перестроить в православную церковь. Дед моего деда, Иосиф Казимирович Кологрив, во время Первой мировой во- йны был попечителем этой церкви. Ког- да оккупанты зашли на Лысковские зем- ли, и хотели попасть в храм и забрать все ценное, мой прадед стал у входа и не дал возможность беспрепятственно прой- ти. Тогда оккупанты его расстреляли.

Память о его подвиге хранится в цер- ковных записях и сейчас во время пра- вославной службы он почитается как «мученик Иосиф». Я горжусь его смело-



стью и любовью за свою землю и храм. (Начало. Продолжение стр. 7)



(Продолжение. Начало на стр.6)

Католики вернули костел в 1921 г., но из-за недостаточного ухода, он стал рушиться и окончательно был закрыт. Однако даже сейчас этот костел производит сильное впечатление. Между костелом и монастырским корпусом сохранили участок мощеной камнем старинной дороги.

#### 6. ЕВРЕЙСКАЯ СИНАГОГА

В Словаре географическом королевства Польского читаем: «Лысково – местечко, повета Волковьского...»

Имеет 895 местечкан, из них 682 еврея. Церковь, школа, больница, постоянный двор, окружная полиция...». Евреев в Лысково было много, действовали синагога и молитвенный дом. Евреи носили длинные черные одежды – лапсердаки, подпоясанные широкими поясами. Об этих временах напоминает синагога, которая стоит посреди деревни и еврейское кладбище со старыми, еще в камне высеченными,



надписями. Во время воин евреи были уничтожены, а синагога разрушена.

#### 7. КРАСНЫЙ КОСТЕЛ

Воспользовавшись религиозной терпимостью после 1905 г. и принимая во внимание, что в Лыскове были две церкви и нет костёла, предпринята попытка его построить. Окончательно костел был построен кирпичным, в неороманском стиле, и в 1913 г. в нем отправлена первая служба. Первая мировая война оставила костёл в руине. Не отправлялись в нем службы уже давно, поскольку существовала опасность обрушения потолка. Костёл Святейшего Сердца разобрали окончательно, а из кирпича выстроили школу.

#### 8. ЛЫСКОВСКАЯ ЦЕРКОВЬ

В Лысково в 1725 году была униатская помонастрыская церковь



Покрыва Пресвятой Богородицы (разобрана в 1897 г.) и женская церков-

но-приходская школа (в 1920 году сгорела).

В 1930-1933 годах построена православными во главе со священником Петром Радкевичем новая деревянная Лысковская церковь на пожертвования местных жителей в униатском стиле. Местечко насчитывало тогда около 2000 жителей. Это одна из самых красивых деревянных церквей в воеводстве. И на данный момент второй такой у нас в стране нет. Со дня освящения церковь ни разу не закрывалась и действует по сей день.

Именно в архивах этой церкви я нашла книгу переписи окрестных местечек



1915 года, где сохранилось имя моего прапрадеда, его семьи и детей. Хотя книге уже 100 лет, но каллиграфические чернильные надписи в ней не потускнели.

#### 9. ЗАКЛЮЧЕНИЕ

В 2011 году была построена большая объездная дорога вокруг Беловежской Пути протяженностью около 200 км. Эта дорога прошла и через Лысково, преобразив деревню почти до неузна-



ваемости. Это, наверняка, самая идеальная дорога в Беларуси. И если соберетесь путешествовать по Брестчине, то непременно попадете и в Лысково. Тем более в окрестностях еще много интереснейших мест - Ружанский, Косовский замки, меловые озера, Пуца.

Богата земля белорусская на историю и легенды. Главное - их знать и уметь разглядеть удивительное даже в самом маленьком городке и деревушке.

*Синяк Мария*



Выйду я на гору на лысую -  
С берегом Щиба целуется,  
Вижу родимое Лысково -  
Сердце от счастья волнуется.

Лысково, Лысково, Лысково,  
Всем дорогое и близкое  
Радость моя неизбывная,  
Малая родина дивная.

Замок когда-то здесь высился,  
Храбро сражались с врагом,  
Может, поэтому Лысково  
Каждому жителю дорого.

Небо лазорево - чистое  
Трепетный мир пробуждается.  
Здравствуй, прекрасное Лысково!  
Наша любовь продолжается.  
*Архипова О.А.*

В курсе событий



#### ВНИМАНИЕ – КОНКУРС!

2018 год в Беларуси объявлен Годом малой родины. Поскольку у нас многонациональный коллектив, и для работы на Белорусскую АЭС съехались люди с разных уголков Беларуси и ближнего зарубежья, у вас появилась замечательная возможность рассказать о том месте, где вы появились на свет. Ваши публикации и фотографии мы разместим в новой рубрике газеты «МАЛАЯ РОДИНА».